

**Návod na osazení, obsluhu a údržbu
obdélníkových kompozitních poklopů
PREFAPLATE A15 – D400 na vstupní šachty**



PREFA KOMPOZITY, a.s. Kulkova 10, 615 00 Brno

www.prefa-kompozity.cz, e-mail: kompozity@prefa.cz, tel.: +421 541 583 296

1. Účel a použití

Poklopy PREFAPLATE sestávají z rámu a víka popř. několika vík. Jsou vyrobeny z kompozitního materiálu na bázi polyesterové pryskyřice a skelného vlákna.

Poklopy pochůzně s nosností 250kg/m² mohou být vybaveny zámky, panty, úchyty pro otevření popř. pryžovým těsněním.

Poklopy zátěžové (třída zatížení A15-D400) jsou standardně vybaveny uzavíracími šrouby z nerezové oceli, těsněním a úchytem pro otevření. Poklopy lze osazovat na šachty z betonových prefabrikátů, monolitického betonu, popř. zděné šachty. U jiných materiálů (např. plastu) musí nosnost šachty garantovat výrobce.

2. Příprava a osazení

- Zkontrolujte, zda jsou všechny díly poklopu a rámu v bezvadném stavu a kompletní. Poškozené díly neosazujte. Zkontrolujte funkčnost utahovacích zámků.
- Pro dopravu, nakládku a vykládku používejte vhodná zdvihadla, která během manipulace nepoškodí poklop.
- Víko zvedejte a vsazujte pouze vhodným zvedacím přípravkem, jinak hrozí nebezpečí úrazu popř. poškození poklopu.
- Dodržujte dovolené zatížení pro příslušný poklop i během staveništního provozu.
- Poklopy osazujte jako kompletní sestavu, tj. poklop osazený v rámu. Než přistoupíte k montáži, zkontrolujte správnost natočení poklopu v rámu, jeho osazení a jeho vůli v rámu. Tu vymezte přiloženými distančníky. Při montáži dbejte na to, aby byl rám celou svou plochou v kontaktu s povrchem místa uložení. Podkladní materiál (beton, malta, asfalt) musí vyplňovat beze zbytku celou dosedací plochu rámu – bez dutin pod rámem. Pracny rámu, sloužící k jeho ukotvení, musí být dostatečně obetonovány. Očistěte dosedací plochy v rámu, zamezte znečištění zámků, zvedacích otvorů. Provedte obetonování (zaasfaltování) poklopu s rámem.
- Pokud nebudete poklop s rámem osazovat jako komplet, je nutné rám dostatečně rozepřít (např. hranolky), aby při betonáži nedošlo k prohnutí stěn rámu a tím zmenšení světlosti rámu.
- Zatížení poklopu je možné až po 72 hodinách, vždy však pouze do výše předepsané nosnosti. Pokud je potřeba poklop zatěžovat dříve, je nutné použít rychle tuhnoucí pojivo nebo plastovou maltu (dbejte pak údajů výrobce).

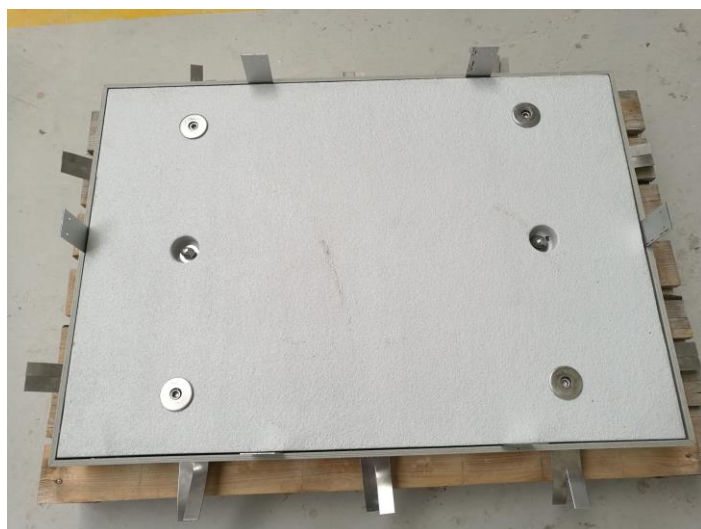
3. Obsluha a údržba

- Při otvírání poklopu povolte utahovací zámky.
- Víko otevírejte (zavírejte) pouze vhodným zvedacím klíčem. Při každém vyzvednutí víka z rámu zkontrolujte stav, čistotu a uložení těsnění. Před uzavřením víka očistěte dosedací plochy poklopu a rámu s těsněním, zkontrolujte uložení víka v rámu. Je-li vše v pořádku, zašroubujte a dotáhněte utahovací zámky.
- V rámci údržby doporučujeme alespoň 1x za 6 měsíců poklop otevřít, zkontrolovat a vyčistit jej, případně vyměnit těsnění a znova dotáhnout utahovací zámky.
- Poklopy nesmí být pojížděny, pokud nejsou dotaženy utahovací zámky.

Upozornění

Důsledně dodržujte pokyny tohoto návodu. Při nedodržení pokynů uvedených v tomto návodu hrozí nebezpečí úrazu nebo poškození výrobku. Bude-li výrobek poškozen v důsledku nedodržení pokynů tohoto návodu, nevztahuje se na takové poškození záruka.

Pro správnou funkci poklopu a rámu je nutné maximálně dotáhnout utahovací zámky poklopu!



Vložené distančníky k zajištění dilatace poklopu v rámu



Rozepření rámu proti prohnutí stěn